

## Fréttir af markaði

Alls námu heildarútlán Íbúðalánasjóðs tæplega 3,6 milljörðum króna í janúar. Þar af voru um 2,2 milljarðar vegna almennra lána og 1,4 milljarðar vegna leiguíbúðalána. Meðalútlán almennra lána voru um 10,7 milljónir króna í janúar en það er um 14% minna en í fyrra mánuði. Ef miðað er við sama tíma í fyrra þá hafa meðalútlán almennra útlána hækkað um rúmlega 11%.

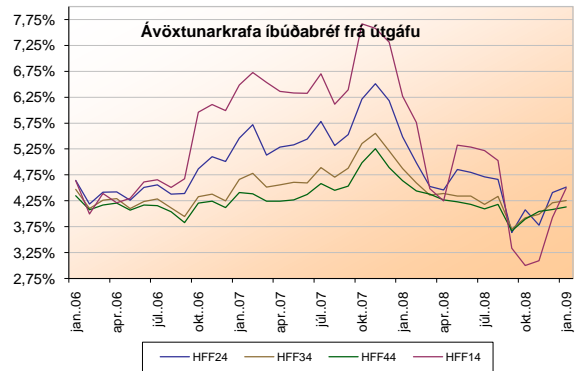
Þann 14. janúar ákvað stjórn Íbúðalánasjóðs að hækka breytilega vexti leiguíbúðalána úr 5,25% í 5,40% frá 1. janúar 2009. Öll leiguíbúðalán í flokki almennra leiguíbúðalána með breytilegum vöxtum munu bera þessa vexti, hvort sem um er að ræða áður tekin lán eða lán sem tekin verða í þessum lánaflokki á næstunni.

Þann 16. janúar hélt Íbúðalánasjóður fyrsta útböð íbúðabréfa á árinu 2009. Alls bárust tilboð fyrir 6,9 milljarða að nafnverði og ákveðið var að taka tilboðum að nafnverði 900 milljónir króna í HFF24 á meðalávöxtunarkröfunni 4,61% án þóknunar, 1,05 milljarð króna í HFF34 á meðalávöxtunarkröfunni 4,46% án þóknunar og 1,05 milljarð króna í HFF44 á meðalávöxtunarkröfunni 4,30% án þóknunar. Útlánsvextir sjóðsins héldust óbreyttir í kjölfarið.

Heildarvelta íbúðabréfa í janúar nam rúmum 66,8 milljörðum króna sem er aukning um rúmlega 18% frá fyrra mánuði en 81% lækkun frá sama tíma fyrir ári.

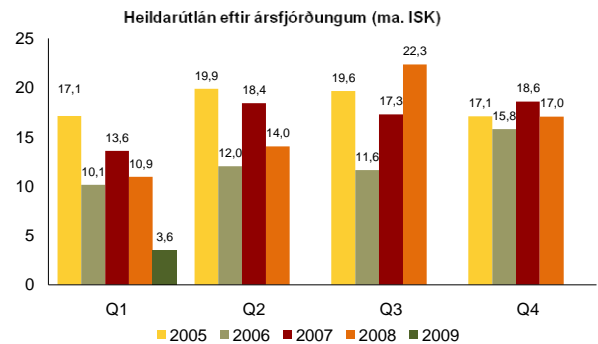
Stjórn Íbúðalánasjóðs samþykkti í janúar reglur um kaup á skuldabréfum fjármálayfirtækja. Félagsmálaráðherra hefur staðfest reglurnar og þær birtar í Stjórnartíðindum. Nokkrar umsóknir hafa borist til sjóðsins en óljóst er á þessu stigi hver heildarfjárhæð kaupanna verður. Vegna fyrirhugaðra kaupa var gerð tillaga við gerð fjárlaga fyrir árið 2009 um að sjóðurinn fái heimildir til útgáfu íbúðabréfa til kaupa á skuldabréfum fyrir allt að 100 milljarða króna. Vegna þess að nokkur óvissa ríkir um heildarfjárhæð skuldabréfanna var gerður fyrirvari við þessa fjárhæð. Ljóst þykir að kaupin geta orðið minni eða meiri en fjárlögin gera ráð fyrir. Íbúðalánasjóður vinnur nú að því að ganga frá samningum vegna þeirra umsókna sem hafa borist og munu upplýsingar vegna þeirra verða tilkynntar til markaðsaðila þegar þær liggja fyrir.

Greiðslur Íbúðalánasjóðs námu um 2,1 milljörðum króna í janúar og voru afborganir vegna húsnæðisbréfa stærsti hluti þeirra.

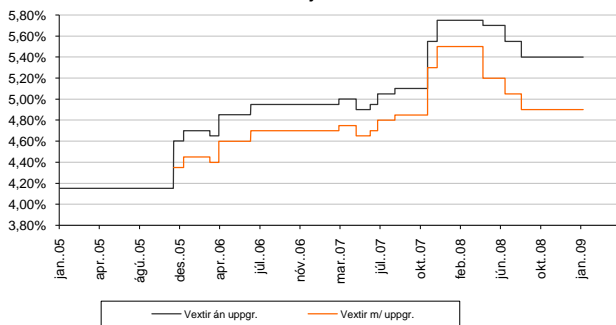


Flokkur	Nóv. 2008	Des. 2008	Jan. 2009	Meðal líftími	Nafn verð	Eft.st. nafnv.
HFF14	3,09%	3,93%	4,50%	2,7	82,3	53,0
HFF24	3,78%	4,41%	4,52%	6,7	150,7	125,9
HFF34	3,99%	4,22%	4,26%	10,5	148,8	135,6
HFF44	4,05%	4,09%	4,09%	13,8	225,8	213,8

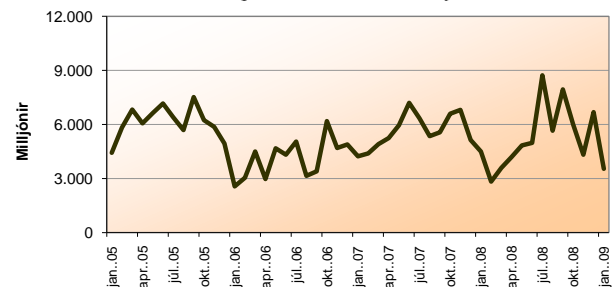
\*Ávöxtunarkrafa á síðasta viðskiptadegi hvers mánaðar.  
Meðal líftími (ár) og stærð flokka (milljarðar) í lok janúar '09.  
Af heildarútgáfu nafnverðs eru 7,2 ma. króna í HFF14, 7,2 ma. króna í HFF24 7,2 ma. í flokki HFF34 og HFF44 sem tilheyra lánaforregislu til viðskiptavaka íbúðabréfa.



Vextir Íbúðalánasjóðs 2005- 2009



Mánaðarleg heildarútlán Íbúðalánasjóðs



## Útböð, útlán og greiðslur Íbúðalánasjóðs

### Niðurstaða 2009

	Áætlun Q1	Raun Q1	Áætlun 2009	Raun jan 2009
Í milljörðum króna				
Útgáfa íbúðabréfa	8-10	3,0	36-44	<b>3,0</b>
Samtals ný útlán ÍLS	11-13	3,6	49-57	<b>3,6</b>
Greiðslur ÍLS	16-18	2,1	59-67	<b>2,1</b>

### Áætlun 2009

	1Q	2Q	3Q	4Q	Alls 2009
Í milljörðum króna					
Útgáfa íbúðabréfa	8-10	9-11	10-12	9-11	<b>36-44</b>
Ný útlán ÍLS	11-13	12-14	13-15	13-15	<b>49-57</b>
Greiðslur ÍLS	16-18	14-16	15-17	14-16	<b>59-67</b>

## Útböð íbúðabréfa

